

# „Troianul“ Moldovei de Sus

Teritoriul județului Botoșani este traversat de la est la vest, pe linia comunelor Manoleasa — Hănești — Dîngeni — Botoșani — Corni, de un val de pământ cu șanț adiacent pe latura sa nordică, ale cărui urme se observă mai clar în porțiunea Hrițeni—Zahorenii, comuna Manoleasa<sup>1</sup>. Valul este cunoscut din cercetări mai vechi și pe teritoriul R.S.S. Moldovenesti, pe care-l străbate între Nistru și Prut. În comuna Manoleasa valul este evident între satele Manoleasa—Prut și Sadoveni, în punctul numit în prezent „Valea Hotarului“.

Potrivit tradiției, valul este cunoscut de localnici sub numele de „Troian“, ceea ce-i conferă vechime și valoare documentară deosebită în privința continuității elementului autohton. Descoperirea în 1965 a inscripției de pe mormintul veteranului Tiberius Claudius Maximus ne demonstrează că încă în timpul vieții sale împăratul roman Traian, cuceritorul Daciei, era numit „Troian“ de locuitorii sud-estului european<sup>2</sup>. Toponimul este întâlnit în documente medievale<sup>3</sup> și în lucrarea *Descriptio Moldaviae* a lui Dimitrie Cantemir<sup>4</sup>.

Porțiunea valului în discuție este cunoscută cu mai bine de un veac în urmă, fiind cercetată și publicată de Alexandru Odobescu în *Rămășițele antice din județul Dorohoi*<sup>5</sup> și apoi de Nicu Filipescu-Dubău în *Dicționar geografic al județului Dorohoi*<sup>6</sup>. La sfârșitul secolului trecut și începutul secolului nostru de acest val s-a ocupat Grigore Tocilescu,<sup>7</sup> iar în perioada dintre cele două războaie mondiale, C. Zagoritz<sup>8</sup>, P. Polonic<sup>9</sup> și R. Vulpe<sup>10</sup>.

Cercetările arheologice minuțioase de teren, întreprinse în vederea elaborării *Repertoriului arheologic al județului Botoșani*, au prilejuit observații noi și culegerea unor materiale care să contribuie la încadrarea cronologică a construcției defensive amintite<sup>11</sup>.

Modernizarea șoselei Ripiceni—Manoleasa a afectat capătul nordic al segmentului de val

cuprins între pîrîul Volovăț și șosea. O taluzare a acestui capăt făcută în vara anului 1976 pentru a mări vizibilitatea și siguranța circulației, ne-a permis să observăm amănunte cu privire la construcția valului<sup>12</sup>. Lucrările de fortificare au început prin trasarea direcției făcîndu-se, de obicei, acolo unde se cu grijă terenul pentru a se evita cotiturile, curbele fiind foarte ușoare, schimbările de direcție făcîndu-se de obicei, acolo unde se traversează cursuri de apă (Prut, Volovăț, Bașeu, Jijia). Mai întîi s-a săpat un șanț lat de circa 0,90 m și adînc de 1—1,50 m pe traseul valului. În acest șanț s-au plantat apoi trunchiuri de arbori, lipiți de peretele nordic al șanțului și fixați cu pămîntul bătut provenit din săpătură. Parii fuseseră în prealabil pîrliți pe porțiunea inferioară, pentru a rezista la putrezire, obicei folosit și astăzi la construcțiile de garduri, la furcile caselor cu pereții din împletitură de nuiele, etc. După fixarea parilor, îngropați mai mult sau mai puțin (pentru a fi aliniați la partea lor superioară și pentru a forma astfel palisada), pe latura nordică a acestui aliniament, la o distanță de 1,5 m s-a trecut la săparea unui șanț de apărare, iar pămîntul rezultat a fost

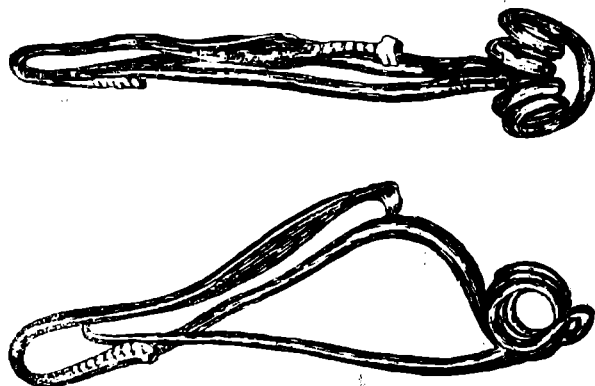


Fig. 1. Fibulă de tip Latène II descoperită în punctul „Valea Hotarului“.

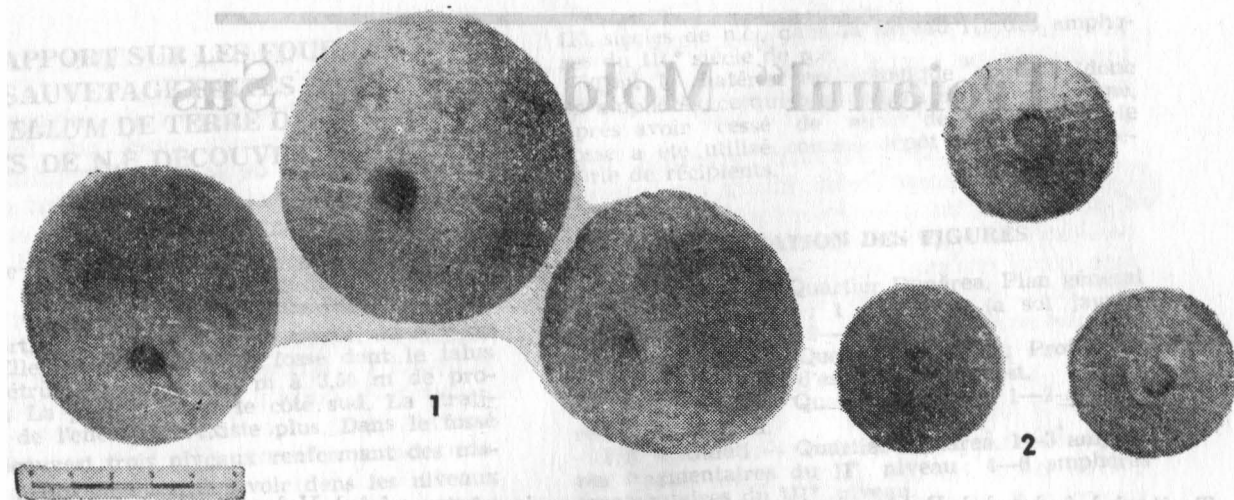


Fig. 2. Greutăți pentru plasa de pescuit (1) și fusaiole (2) descoperite în locuința 1 aparținând culturii Cucuteni B₂.

înălțat în spatele șirului de pari, constituind valul de apărare.

Menționăm existența de-a-lungul acestui val a unor movile, situate pe ambele părți ale valului și grupate în număr diferit, fără a se respecta o anumită regulă. Cercetarea prin săpătură a unor movile, afectate de lucrări de modernizare a drumului sau applatizate aproape complet de lucrările agricole, au dus la descoperirea în anii 1972—1973 de către arheologii Nicolae Zaharia și Emilia Zaharia în colaborare cu Filaret Aprotosoia de la Muzeul Săveni în grupul de movile

de la Hrițeni-Manoleasa și Slobozia-Hănești, a unor morminte de înhumatie practicate în mantaua movilelor. Trăsătura comună a acestor morminte este existența unor vase de ofrandă de proveniență romană ca, urcioare, străchini, o cană, ca și a unor obiecte de fier: cuțit, pumnal, cataramă. În mormintul unei femei s-a descoperit un șirag de mărgelă din cornalină. Câteva movile au putut fi datate prin ritualul folosit și inventar, în epoca bronzului și la sfârșitul primei epoci a fierului. În mantaua acestor movile s-au făcut înmormintări de către o populație

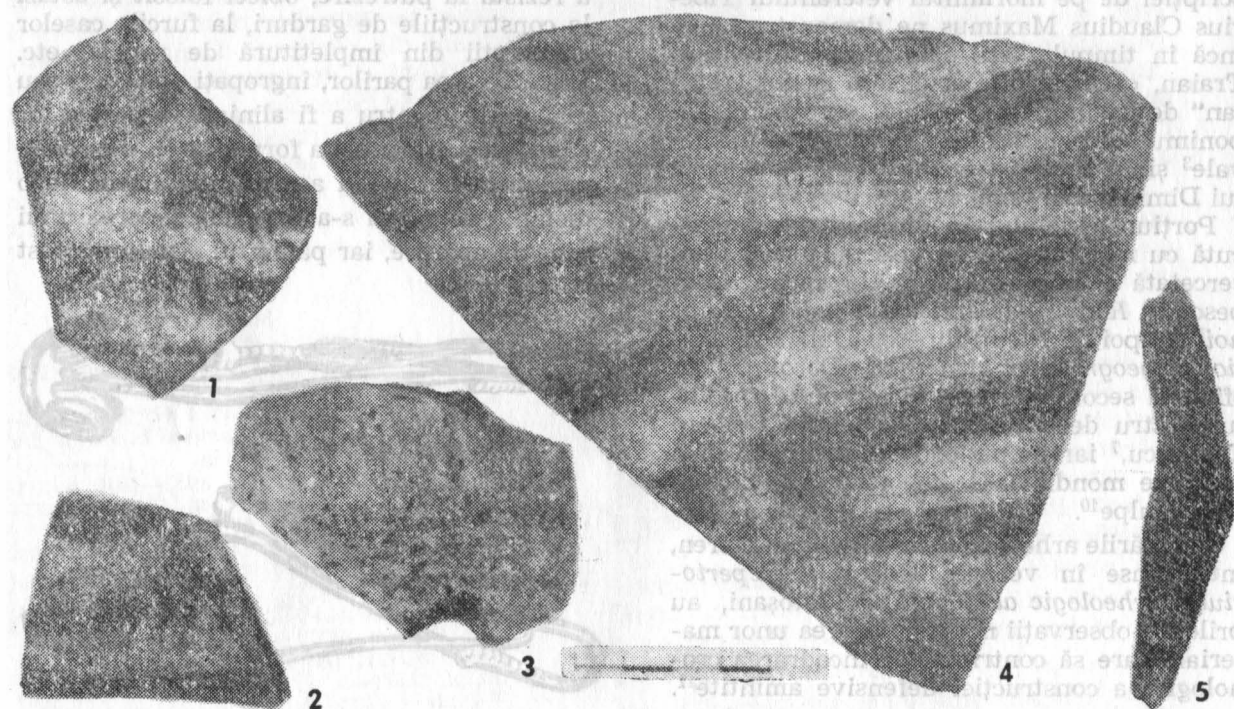


Fig. 3. Fragmente ceramice pictate (1, 2, 4) și cu decor canelat (3) din faza Cucuteni A; cosor de aramă.

sarmată. Astfel de morminte se află în movile situate de ambele părți ale Troianului<sup>13</sup>. (Fig. 13/1).

Pe baza acestor premise, în anul 1977 s-a continuat cercetarea Troianului printr-o colaborare între Muzeul județean Botoșani și Universitatea „Alexandru Ioan Cuza” din Iași<sup>14</sup>.

S-a început prin secționarea unui val suplimentar, mai mic, a cărui menire era să apere un punct nevralgic al acestei fortificații și anume, locul unde „Troianul” se îmbină cu o viroagă, pe mijlocul căreia înaintează spre albia Prutului. În acest loc, în fața dușmanului nu se afla decât meandruul Prutului, care putea fi trecut ușor prin vad<sup>15</sup> încât fortificația devenea de prisos. Adăugarea unui șanț și a unui val de pământ, pe terasa Prutului, înaltă de 20—25 m contribuia la o mai bună fortificare a locului de joncțiune a valului cu valea Prutului.

Secțiunea I, lungă de 35 m și lată de 1,5 m, a tăiat perpendicular valul mic, numit de noi „Troianul II”. La metrul 13,25 a fost surprinsă limita dintre val și șanțul de apărare adiacent, observându-se tăietura produsă în platforma unei locuințe cucuteniene cu prilejul săpării șanțului de apărare (pl. 1). Pe traseul aceleiași secțiuni s-au descoperit multe fragmente de silex rezultate din prelucrarea bulgărilor (deșeuri de cioplire), iar în spatele valului (pe latura sa sudică), în fortificației (la nord de val), s-a descoperit, fragmente de vase din epoca migrațiilor, caracteristice pentru secolele III—IV. În afara fortificației (la nord de val), s-a descoperit, tot în secțiunea I-a, la adâncimea de 0,5 m, o fibulă de bronz (fig. 1) de tip Latène II<sup>16</sup>. „Troianul II” nu a fost prevăzut cu palisadă, având rolul să asigure o fortificare suplimentară a locului vulnerabil, acolo unde fortificația principală, „Troianul I” se termina. Deși acest obstacol pare puțin însemnat, trebuie să ținem seama de faptul că în fața sa se afla albia Prutului și panta abruptă a marginii terasei, obstacole naturale care trebuie luate în considerație.

În vara anului 1978, Secțiunea I a fost prelungită spre sud cu încă 97 m, având ca scop surprinderea unor complexe de locuire în spatele Troianului II. Rezultatul acestei prelungiri a fost descoperirea a două locuințe Cucuteni B<sub>2</sub><sup>17</sup> și a unei locuințe de suprafață aparținând bronzului târziu, cultura Noua. Tot de pe această secțiune, din solul vegetal, provin mai multe fragmente de vase lucrate la roată, din pastă fină, cu angobă cenușie, lustruite, și fragmente de ceramică zgrunțuroasă, cu nisip și microprundișuri în pastă, lucrate și acestea la roată. Se remarcă fragmentele de *dolium* pentru provizii (fig. 9/1—6 și 10/1—5) și un fragment de castron

de factură romană, lucrat la roată, din pastă fină, bine ars, avind culoarea roșie (fig. 8/12), mai multe fragmente de amfore romane (fig. 8/8, 14—18).

În cadrul aceleiași campanii a fost secționat „Troianul I” (S. III) elementul principal al fortificației, în apropierea capătului său dinspre Prut (pl. II). Pentru aceasta s-a săpat un șanț lung de 55 m și lat de 2 m. Această secțiune ne-a întărit convingerile cu privire la etapele construcției fortificației, permițându-ne să evaluăm și dimensiunile sale. Valul împreună cu palisada se ridicau după părerea noastră la 4,5—5,5 m înălțime, justificând astfel atât adâncimea de 1—1,5 m, cât fuseseră fixați parii în pământ, cât și grosimea lor de 25—35 cm. După lăsarea unei berme late de 1,5 m, s-a trecut la săparea șanțului de apărare, pământul rezultat fiind depozitat în spatele parilor palisadei, în acest fel înălțându-se valul. În porțiunea secționată, șanțul de apărare avea o lățime maximă de 18 m și o adâncime de 2 m, ceea ce ne face să deducem că lățimea de 8 m a valului permitea ca acesta să se înalțe cu materialul scos din săparea șanțului la peste 4 m, la care se poate adăuga încă circa 1,5 m pentru palisadă, rezultând o diferență de nivel de peste 7,5 m în total (pl. IV).

În pământul cu care s-a construit valul s-au descoperit numeroase fragmente ceramice eneolitice aparținând culturii Cucuteni și din epoca bronzului, cultura Noua. Pe porțiunea șanțului de apărare, în pământ viu, la — 2,30 m, s-a descoperit un corn fragmentar de cervideu fosil. Între metrul 40,30 și 44,50, a fost secționat un șanț antic de apărare, avind secțiunea triunghiulară, orientat pe direcția est-vest, aparținând așezării cucuteniene (pl. II). Adâncimea acestui șanț, de la nivelul antic de călcare era de 1,50 m. În solul vegetal s-au descoperit de asemenea fragmente ceramice aparținând culturii cucuteniene și Noua, ca și câteva fragmente ceramice aparținând epocii migrațiilor și fragmente de amfore romane, antrenate de fierul de plug.

În vara anului 1979 s-a intenționat să se prelungască spre sud Secțiunea a III-a, cu care în anul precedent fusese tăiat Troianul I. Întrucât datorită cultivării cu porumb al doilea an la rînd a porțiunii de teren respective acest lucru nu a fost posibil, s-a trasat o nouă secțiune (S IV), cu care a fost tăiat capătul nordic al Troianului I. Remarcăm faptul că în acest punct terminal al valului de pe malul drept al Prutului, palisada este mult mai lată decât în rest atîngînd 7,5—8 m lățime. Pe porțiunea palisadei s-a deschis o casetă care a permis desenarea și fotografierea rămășițelor parilor sub formă de lemn putrezit sau carbonizat (fig. 12, b ; pl. III). Și în

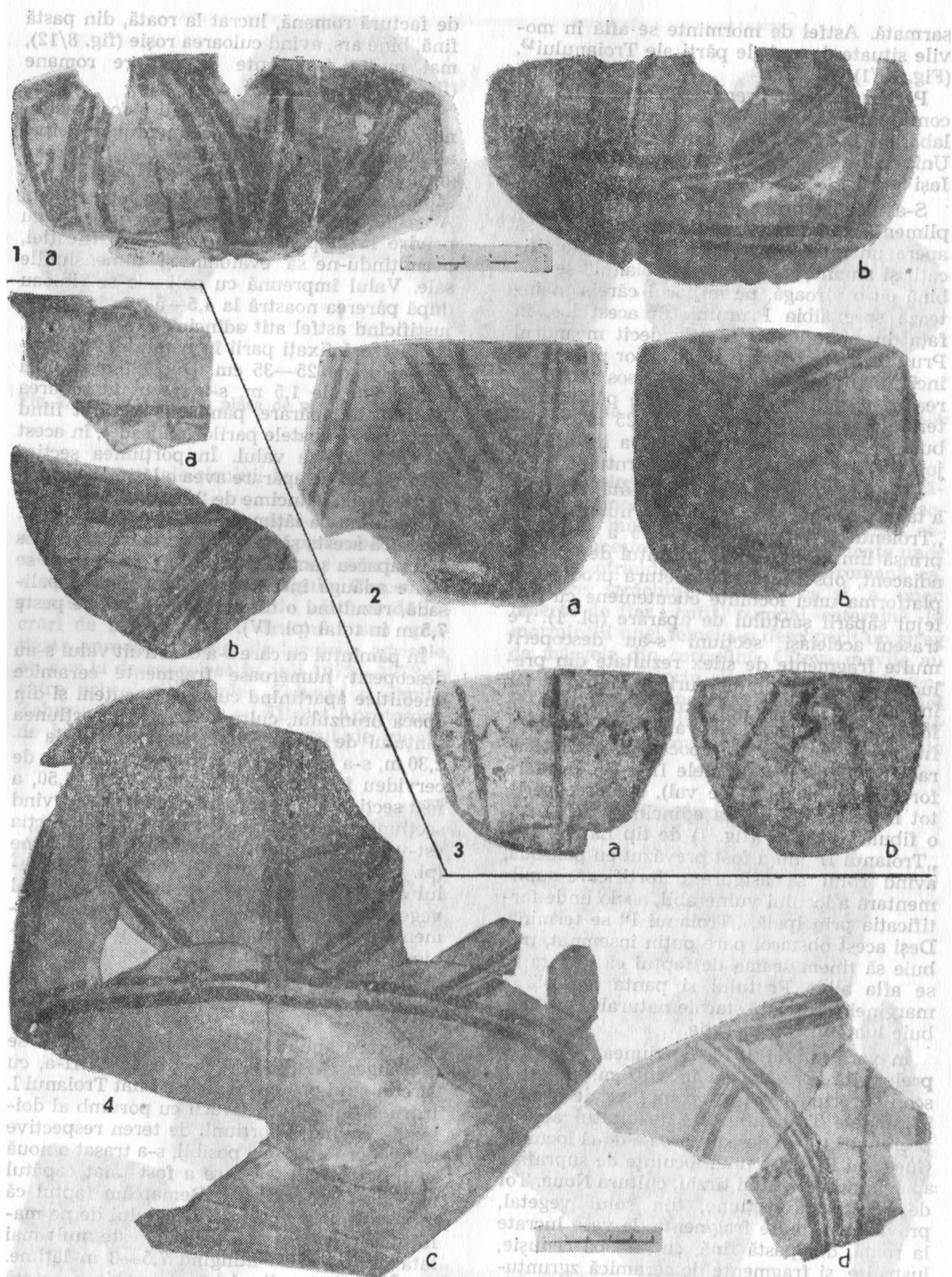


Fig. 4. Fragmente ceramice pictate, de tip Koşilov.



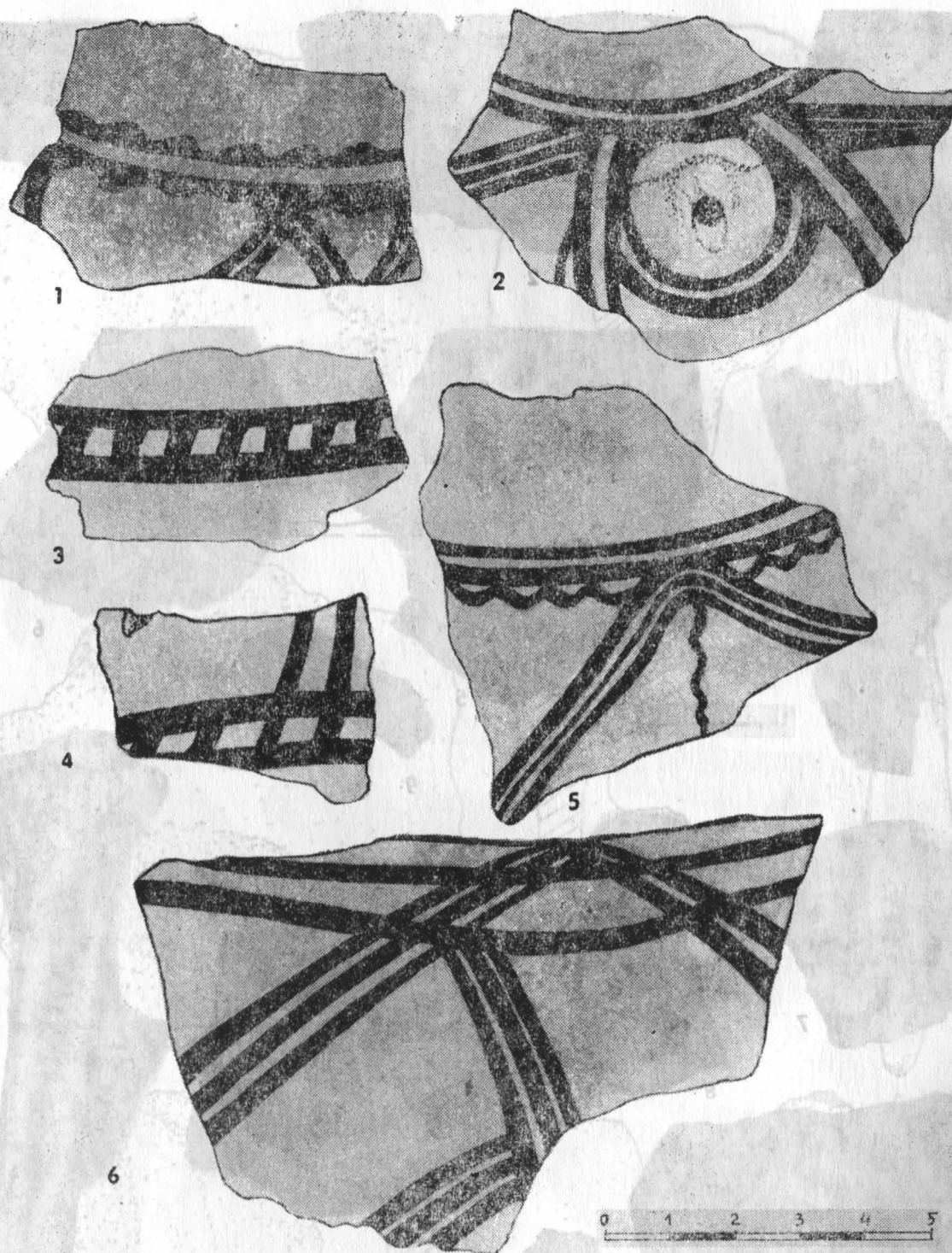


Fig. 5. Fragmente ceramice pictate, de tip Koşilovţe, faza Cucuteni B<sub>2</sub>.

această secţiune a fost prins şanţul de apărare cucutenian, iar în carourile 46—51 s-a secţionat o groapă menajeră adincă de 1,25 m în prezent, iar în epoca bronzului de 1 m, plină cu cenuşă şi fragmente ceramice (fig. 6—7) oase, printre care un omoplat de animal cu creştături (fig. 6/11). La mică distanţă de această groapă s-a descoperit o

unealtă de cupru, foarte uzată datorită îndelungatei sale folosiri, în formă de cosor (fig. 3/5), pe care o atribuim eneoliticului. Tot de pe traseul Secţiunii IV, din stratul solului vegetal, provin o dălţiţă cu secţiunea pătrată şi un călcîi de lance (fig. 8/22—23; 10/6—7), ambele din fier, care au aparţinut probabil apărătorilor Troianului. Alte mate-

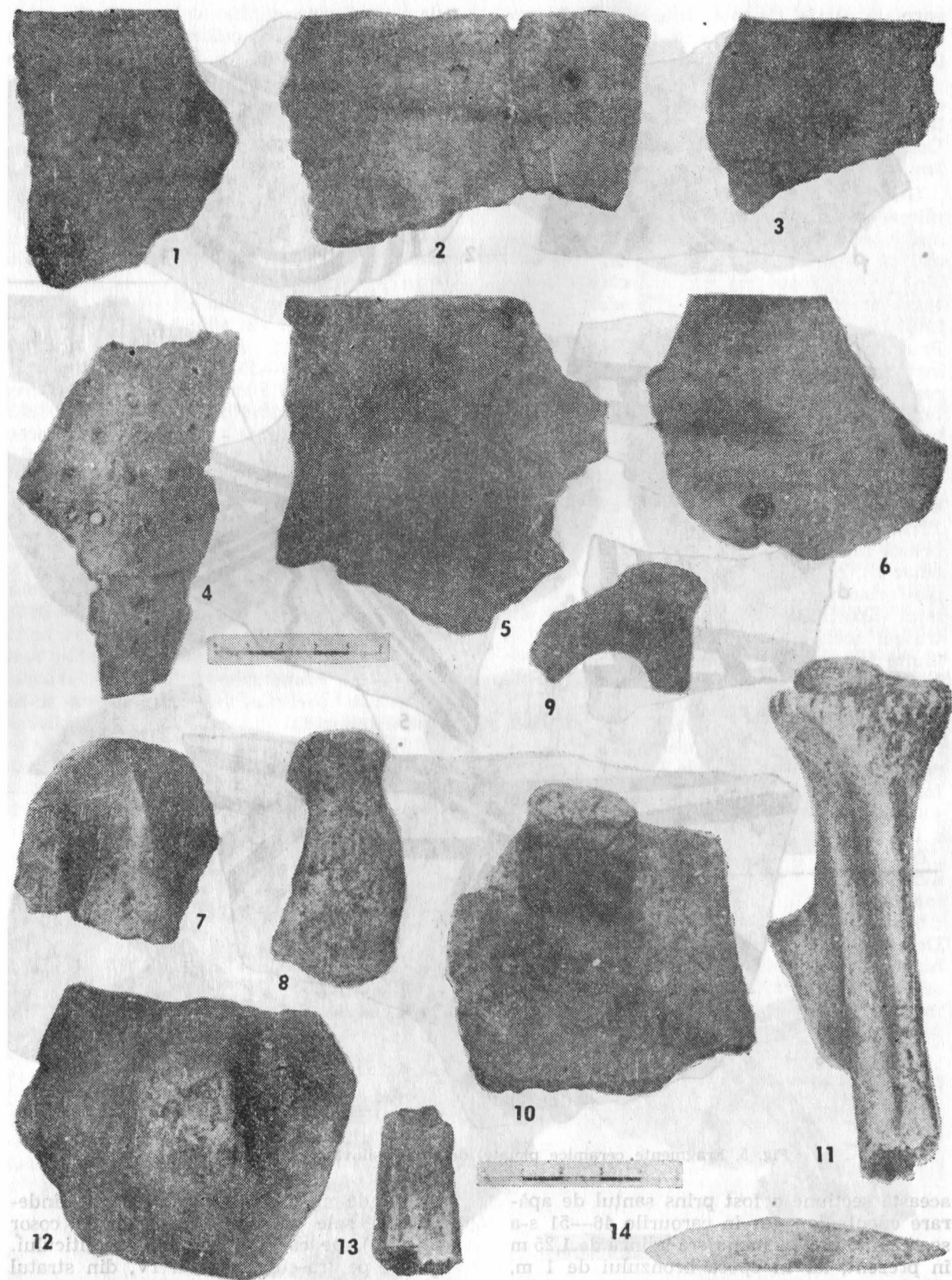


Fig. 6. Fragmente ceramice (1—10, 12) și obiecte din os (11, 13, 14) aparținând sfârșitului epocii bronzului, Cultura Noua.

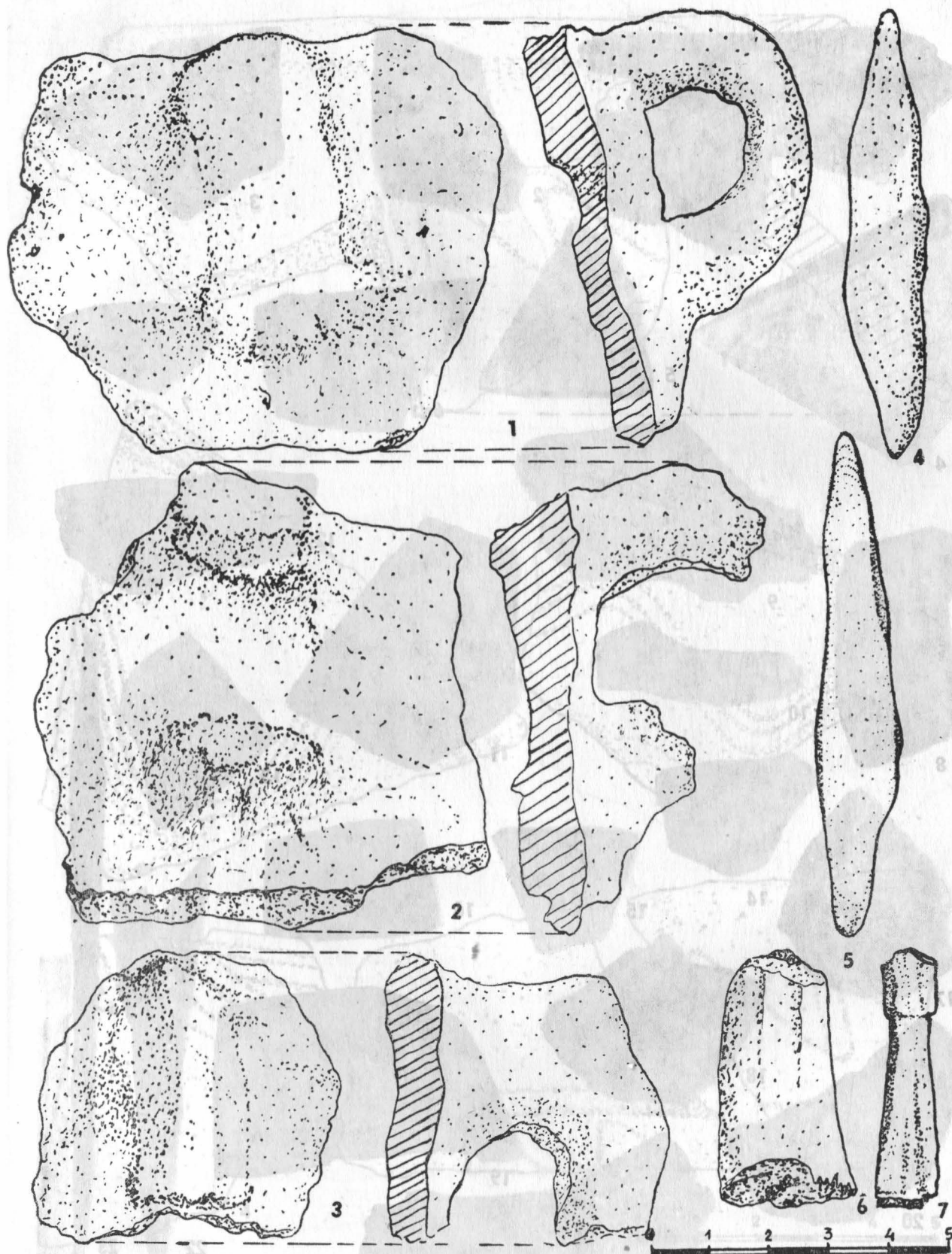


Fig. 7. Torti fragmentare de vase (1—3) și obiecte din os (4—7).



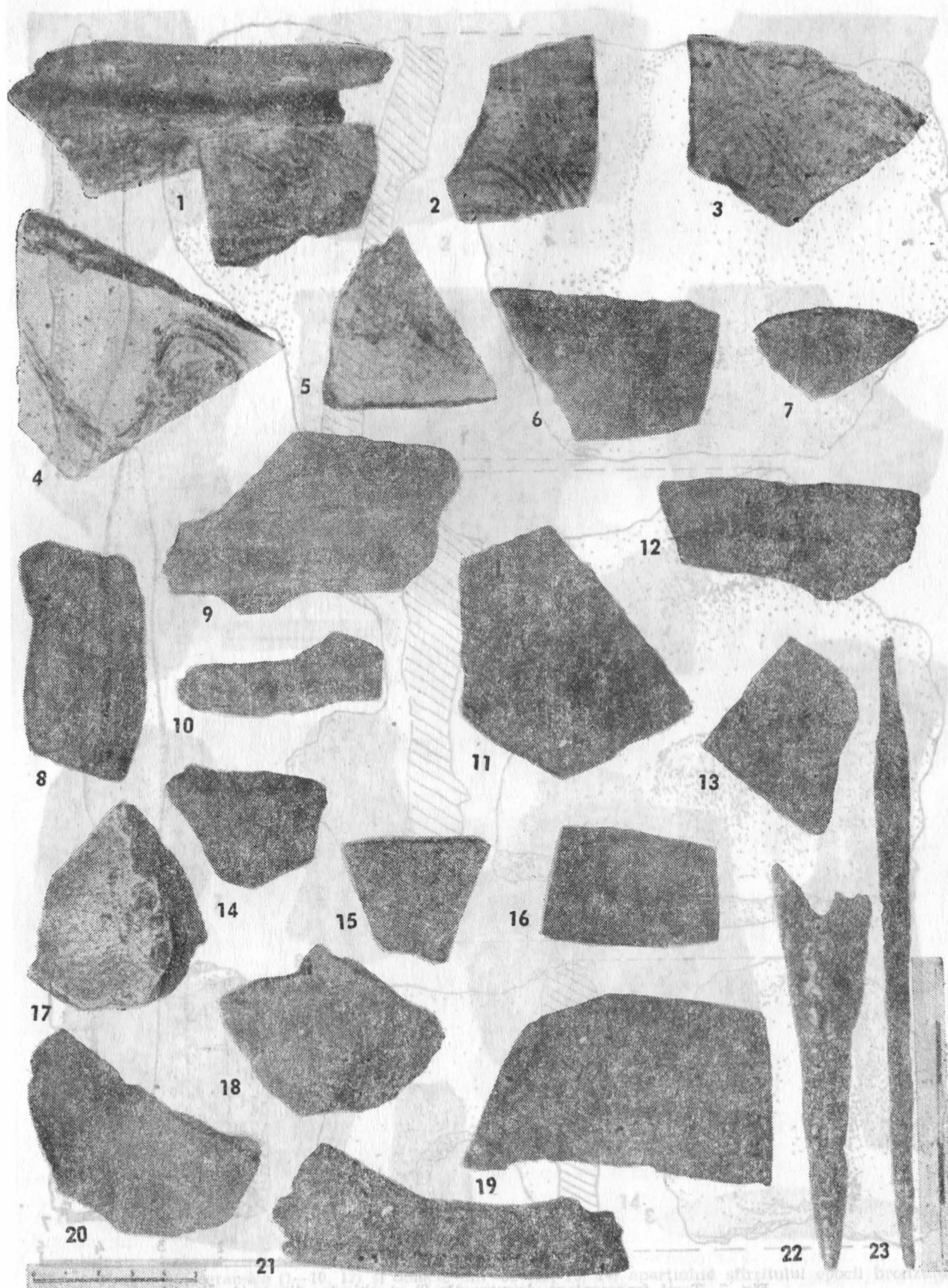


Fig. 8. Fragmente ceramice și obiecte din fier din secolele II—IV e.n.



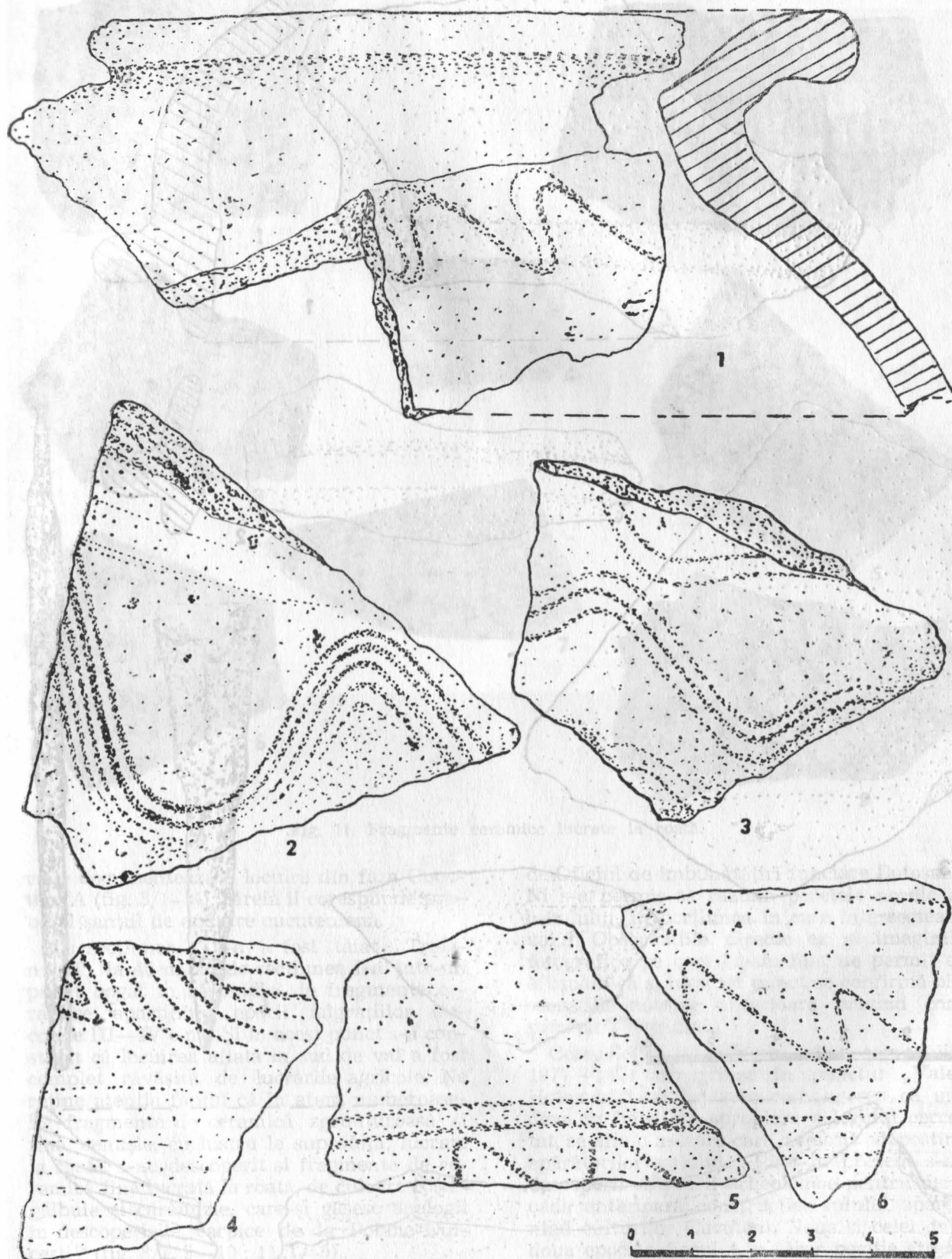


Fig. 9. Fragmente de vase mari de provizii, lucrate la roată din pastă zgrunțuroasă, de culoare cenușie.

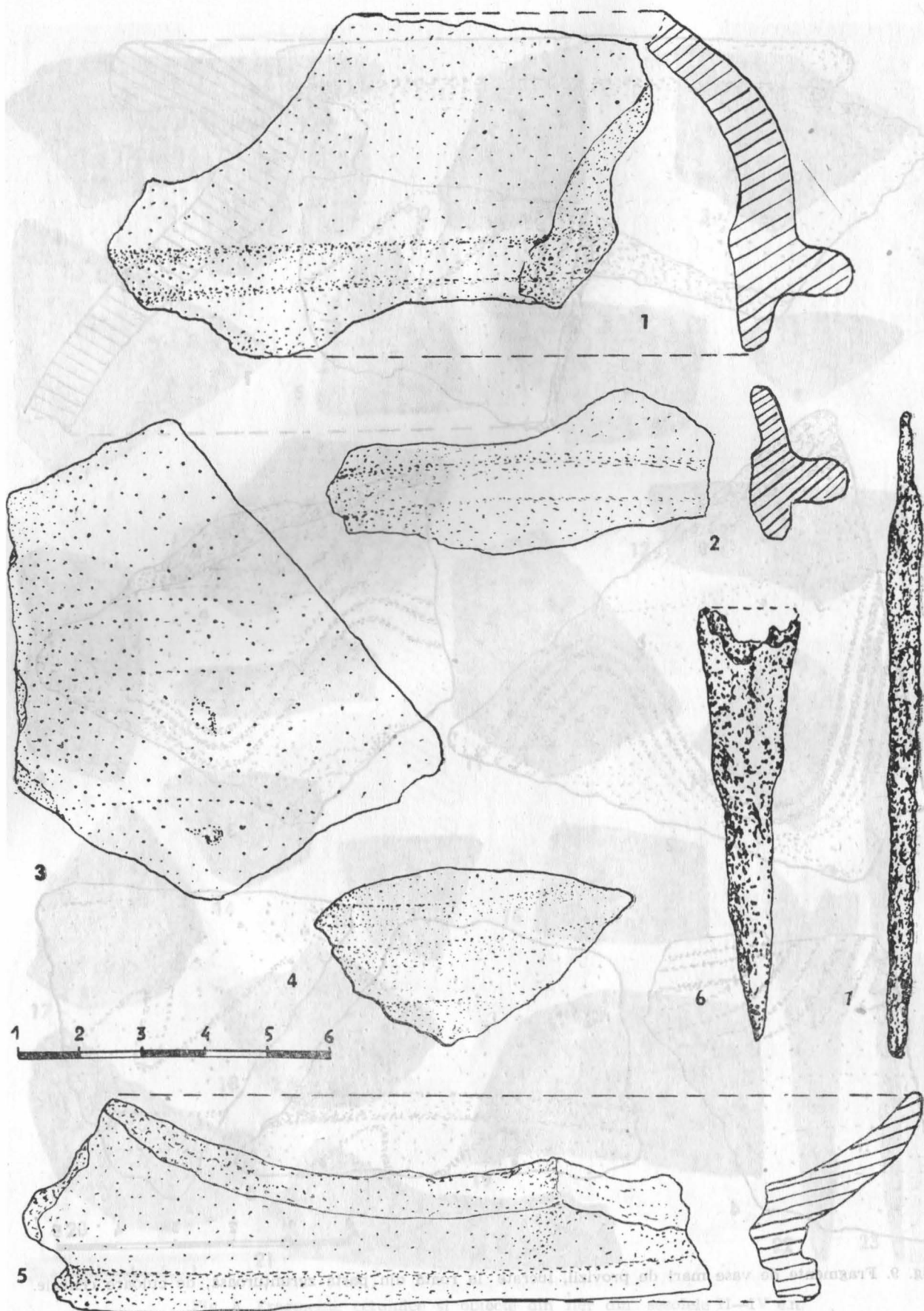


Fig. 10. Fragmente ceramice lucrate la roată (1—5), călcii de lance (6) și daltă de fier (7).

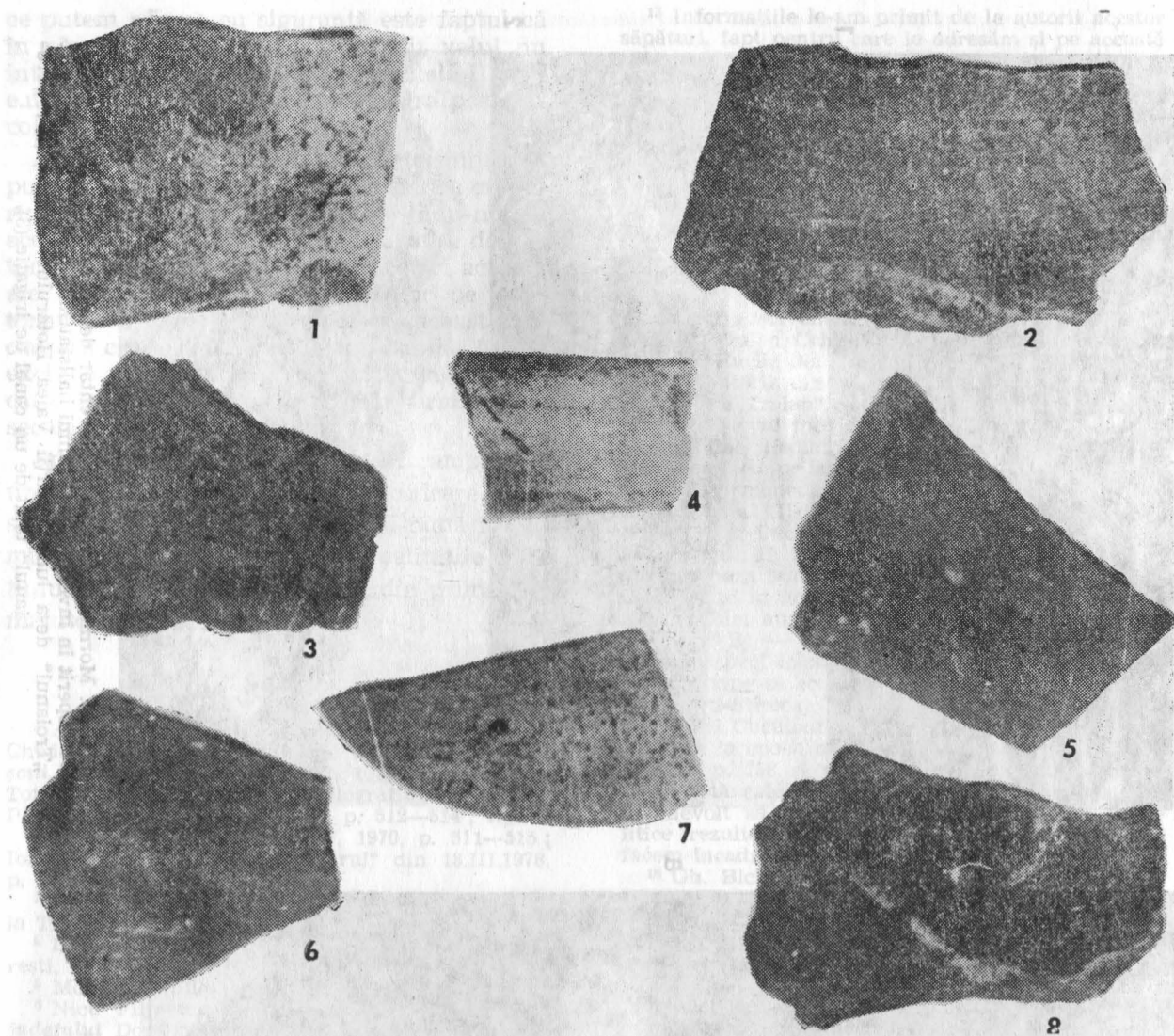


Fig. 11. Fragmente ceramice lucrate la roată.

riale documentează o locuire din faza Cucuteni A (fig. 3/1—4), căreia îi corespunde probabil șanțul de apărare cucuteniană.

Cu secțiunea a V-a a fost tăiat „Troianul II”, la 40 m est de secțiunea I-a, într-un punct bogat în răspândiri de fragmente ceramice aparținând epocii migrațiilor (secolele III—IV e.n.). Și în acest punct s-a constatat că locuirea aflată la sud de val a fost complet răvășită de lucrările agricole. Ne reține atenția faptul că în afara numeroaselor fragmente de ceramică zgrunțuroasă și fină, cenușie, cu lustru la suprafață, lucrate la roată, s-au descoperit și fragmente de ceramică fină lucrată la roată, de culoare roșie-gălbui și cărămizie, care-și găsesc analogii în descoperirile carpice de la Poiana-Dulcești<sup>18</sup> (fig. 8/7, 9—10 ; 11/1—5).

La circa 400 m SV de S. III, în apropierea șoselei Ripiceni-Manoleasa, „Troianul I” a fost tăiat de Canalul I de irigații, construit

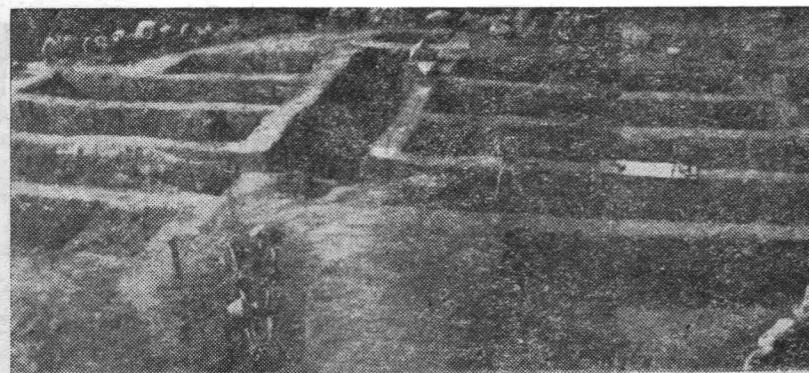
de Oficiul de îmbunătățiri funciare Botoșani. Ni s-a permis să răzuim peretele nordic al canalului, în porțiunea în care intersectează valul. Observațiile directe ca și imaginile fotografice pe care le-am luat ne permit să afirmăm că și în acest punct se confirmă observațiile noastre anterioare privind construcția Troianului.

Cercetările arheologice din campaniile 1977—1979 întreprinse în punctul „Valea Hotarului” ne întăresc convingerea că undeva în imediata apropiere a locului cercetat, se afla o așezare care a folosit adăpostirii apărătorilor valului. Până în prezent s-au descoperit mărturii arheologice pentru perioada anterioară construcției valului aparținând culturilor Cucuteni, Noua și celei de-a doua epoci a fierului, a căror poziție stratigrafică este clară, cât și materiale aparținând secolelor II—IV, a căror raport cu valul încă nu a putut fi determinat cu claritate. Ceea

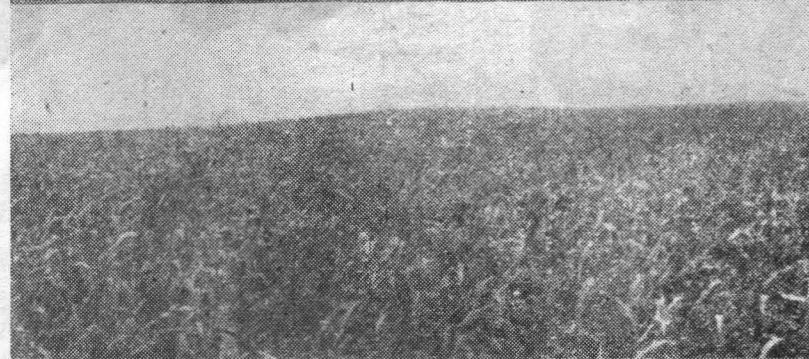




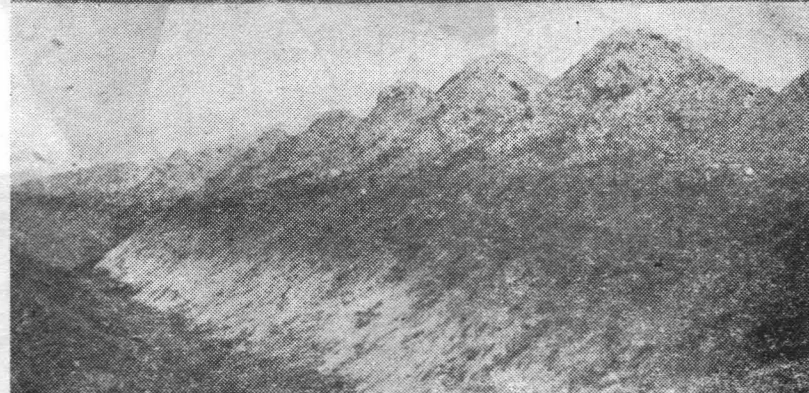
Fig. 12. Urme ale palisadei valului.



1



2



3

Fig. 13. Mormint sarmatic cu inventar de proveniență romană, descoperit în învelișul unui tumul hallstattian, în punctul Hrițeni (1); „Troianul” de-a lungul părții Valea Hotarului—Hrițeni (2); „Troianul” tăiat de un canal de irigație (3).

ce putem afirma cu siguranță este faptul că în pământul cu care s-a construit valul nu intră fragmente creamice din secolele II—IV e.n., deci valul nu se poate încadra post secolul IV.

Aceste considerente ne-au determinat să punem construcția valului în legătura cu pericolul invaziei hunilor<sup>19</sup>, folosindu-ne în acest sens și de informațiile transmise de autorii antici<sup>20</sup> cât și de unele cercetări actuale ale problemei pătrunderii hunilor pe teritoriul țării noastre<sup>21</sup>. În prezent, această încadrare cronologică rămâne probabilă, fără a exclude și posibilitatea ridicării valului de către carpi, împotriva presiunii sarmate din secolele II—III.

Sperăm ca noi descoperiri, în campaniile următoare, să reușească o încadrare mai strinsă a acestei fortificații și să pună în lumină alte amănunte privind realitățile spațiului de la răsărit de Carpați din prima jumătate a mileniului I e.n.

#### NOTE

<sup>1</sup> Alexandru Păunescu, Paul Șadurschi, Vasile Chirica, *Repertoriul arheologic al județului Botoșani*, I, București, 1976, p. 52, 113, 144, 167—168. Tot aici se află indicată și bibliografia; Alexandru Păunescu, SCIVA, 29, 1978, 4, p. 512—514; fig. 4.

<sup>2</sup> M. P. Speidel, ActaMN, 7, 1970, p. 511—515; Ion Donat, *Troianul*, „Luceafărul“ din 18.III.1978, p. 8.

<sup>3</sup> DRH, A.I. p. 98 (Se menționează toponimul la Timișești, jud. Neamț, la 14 septembrie — 1427).

<sup>4</sup> Dimitrie Cantemir, *Descrierea Moldovei*, București, 1973, p. 89.

<sup>5</sup> Monitorul oficial al României pe anul 1871.

<sup>6</sup> Nicu Filipescu-Dubău, *Dictionar geografic al județului Dorohoi* (întocmit și prelucrat în formă lexiconică de C. Chiriță), Iași, 1891, p. 350.

<sup>7</sup> Grigore Tocilescu, Biblioteca Academiei R.S.R., Fondul Manuscrise, nr. 5139, f. 30—31.

<sup>8</sup> C. Zagoritz, *Valurile din Panonia, Dacia și Peninsula Balcanică*, „Biblioteca publicațiilor de tot felul“, Ploiești, nr. 2, din 15 septembrie 1938, p. 33.

<sup>9</sup> Pamfil Polonic, Biblioteca Academiei R.S.R., Fondul Manuscrise, nr. 22/1940, I., Caiet 16, punct 2; idem, nr. 22/1940, III, Note, f. 50; idem, nr. 22/1940, III, Caiet 3, f. 2—3.

<sup>10</sup> Radu Vulpe, Institutul de arheologie București, Fișă pentru Repertoriul arheologic al României (în manuscris).

<sup>11</sup> Alexandru Păunescu, Paul Șadurschi, Vasile Chirica, *op. cit.*, p. 168. Fragmentele ceramice și alte materiale culese în timpul cercetărilor de teren au fost înregistrate în fondul *Perieghze* la Muzeul județean Botoșani. Potrivit acestor cercetări în punctul „Valea Hotarului“ sînt documentate: cultura Cucuteni, fazele A și B, epoca fierului (fază neprecizată) și epoca migrațiilor (secolele III—IV).

<sup>12</sup> Sondajul a fost executat cu sprijinul cercetătorului Alexandru Păunescu, folosind o echipă de lucrători de pe șantierul Ripiceni—Izvor, aflat la circa 8 km. Discutarea problemelor care au apărut cu prilejul sondajului și concluziile privind tehnica ridicării acestei lucrări de fortificație le-am realizat împreună.

<sup>13</sup> Informațiile le-am primit de la autorii acestor săpături, fapt pentru care le adresăm și pe această cale mulțumirile noastre. Rezultatele sondajelor de la Hănești (1972) și Manoleasa (1973) încă nu au fost publicate. Pe baza acelorași informații s-au făcut sumare referiri în *Repertoriul arheologic al județului Botoșani*, (p. 143, art. XXIX 5.I și p. 159, art. XXXVI, I.A., p. 167, art. XXXVI.11.Movile, ca și cartarea pe hărțile de la p. 144 și 169).

<sup>14</sup> În vara anului 1977 din partea Universității din Iași a participat N. Gostar, responsabil de șantier, iar din partea Muzeului județean Botoșani Paul Șadurschi, directorul muzeului. În anul următor, 1978, au mai participat la săpătură Costel Dumitras, absolvent al Facultății de istorie și filozofie și Traian Cristea, student, care a participat și la săpăturile din campania 1979.

<sup>15</sup> Locuitorii din Sadoveni numesc acest punct „Vadul lui Traian“, loc de trecere cu carele peste Prut și în evul mediu. Pe marginea acestui drum, într-un loc afectat de excavarea prundului, s-a descoperit cu prilejul unei recunoașteri efectuată în 1978, o monedă poloneză din anul 1754, emisă de August al III-lea (1733—1760).

<sup>16</sup> Joseph Déchelette, *Manuel d'archéologie pré-historique...*, II, Paris, 1914, p. 1253, fig. 535/3.

<sup>17</sup> Pe baza analizei decorului pictat al ceramicii descoperite în aceste locuințe, se constată existența unei așezări aparținând ultimei secolențe a etapei Cucuteni B<sub>2</sub> — aspectul Koșilovțe. Descoperirea acestui aspect în zona Prutului, în apropierea Horodîștel vine să completeze cu încă o verigă (după Ștefănești-Stircea), tabloul evoluției ultimei faze a culturii Cucuteni B și trecerea spre perioada de tranziție la epoca bronzului. (Vezi A. Nițu, Cerc.Ist., 8, 1977, p. 158 și urm. și fig. 1.9). Multumim și pe această cale cercetătorului ieșean A. Nițu care a binevoit să examineze decorul ceramicii eneolitice rezultată din săpătură și ne-a ajutat să-i facem încadrarea precisă.

<sup>18</sup> Gh. Bichir, *Cultura carpică*, București, 1973, p. 320—324, pl. 104—108.

<sup>19</sup> Paul Șadurschi, Nicolae Gostar, Costel Dumitras, *Valurile antice din nordul Moldovei*, comunicare prezentată în 1978 la sesiunea Muzeului de arheologie și istorie națională Constanța.

<sup>20</sup> Amianus Marcellinus, XXXI, 3, 5, 7.

<sup>21</sup> Kurt Horedt, Germania, 55, 1977, p. 7—20; idem, Pontica, 10, 1977, p. 289—293; Maria Comșa crede — referitor la pătrunderea hunică pe teritoriul României — că în afara văii Dunării, aceștia și-au urmat drumul spre Cîmpia Panonică prin Transilvania, traversînd Carpații prin Pasul Tulgheș, prin Pasul Tihuța și prin Pasul Buzăului, pe unde au trecut în grupuri (vezi M. Comșa, Pontica, 10, 1977, p. 227).

#### LE „TROYEN“ DE LA HAUTE MOLDAVIE

##### RÉSUMÉ

La territoire du département de Botoșani est traversé de l'est à l'ouest d'un mont de terre dont on voit encore aujourd'hui les vestiges seulement en quelques lieux.

Dès le siècle précédent on signale des préoccupations pour l'étude de ce mont, surtout par des observations sur place. Alexandre Odobescu l'a mentionné en 1871 dans l'ouvrage *Les vestiges antiques du département de Dorohoi*, puis, en 1891, Nicu Filipescu Dubău fait des remarques sur ce mont dans le *Dictionnaire géographique du département de Dorohoi*. Ce mont a constitué l'objet d'étude pour d'autres chercheurs aussi, tels que Grigore Tocilescu, C. Zagoritz, Pamfil Polonic et, plus récemment, Radu Vulpe.

Il faut retenir la dénomination de Troian, transmise par tradition, qui témoigne la grande ancienneté de la construction. Les fouilles effec-

tuees pour rédiger le *Répertoire archéologique du département de Botoșani* ont enrichi les informations en ce qui concerne cette construction défensive datant probablement de l'époque des migrations (le IV<sup>e</sup> siècle notre ère).

Depuis 1977, à Manoleasa, dans le point archéologique Valea Hotarului on fait des fouilles systématiques pour déterminer l'époque dans laquelle ce mont a été construit.

Actuellement on considère que ce mont de terre date des II—IV siècles, il est nécessaire que les recherches nouvelles fassent possible une datation plus précise.

### LA LISTE DES FIGURES

Fig. 1. Une fibule du type Latène II découverte au point Valea Hotarului.

Fig. 2. Des poids pour le filet de pêche(1) et des poids pour des fuseaux(2) découverts dans le logement 1 appartenant à la culture Cucuteni B2.

Fig. 3. Des fragments céramiques peints (1—2, 4) et au décor cannelé(3) de la phase Cucuteni A et un serp en cuivre, découverts dans la section IV.

Fig. 4. Des fragments céramiques peints, du type Koșilovțe. Une soupière(1) — la partie intérieure(a) et la partie extérieure(b). Des coupes(2—3) — la partie intérieure(a) et la partie extérieure(b).

Fig. 5. Quelques fragments céramiques peints, du type Koșilovțe, la phase Cucuteni B2 (1—6).

Fig. 6. Des fragments céramiques (1—10 ; 12) et des objets en os (11 ; 13—14) appartenant à la fin de l'âge du bronze, la culture Noua. Des fragments de la partie supérieure des vases (1—3 ; 5—6) ; fragment de vase passoire(4). Des différents types d'anses (7—10 ; 12), omoplate à incisions(11). Fragment de corne à restes de l'incision(13). Outil à transpercer(14).

Fig. 7. Des anses fragmentaires des vases (1—3) et objets en os. Outil à transpercer(4—5). Corne d'animal à restes d'incision. Objet à l'usage personnel(7) taillé en os.

Fig. 8. Des fragments céramiques et des objets en fer des II—e—IV-e siècles n.è. De grandes vases

à provisions(1—5) en céramique grise, à gravier dans la pâte, façonnées à la roue. Des couvercles d'urnes du type Poiana-Dulcești (9—10) et fragment de vase en pâte très fine, façonné à la roue, couleur jaune — rougeâtre, appartenant à la culture carpique(7). Des divers fragments d'amphores (8, 14—15, 17—18) et de soupière(12) de source romaine. Des divers fragments de vases, couleur grisâtre et noir-grisâtre, façonnés à la roue (6, 11, 13, 16, 18—21) appartenant aux siècles III—IV n.è. Un talon de lance(22) et un ciseau(23) en fer.

Fig. 9. Des fragments de grandes vases de provision façonnées à la roue(1—6) en pâte grumeleuse, couleur grisâtre.

Fig. 10. Couvercles(1—2), murs(3—4) et fond de vase(5) façonnés à la roue. Talon de lance et ciseau en fer(6—7).

Fig. 11. Fragments céramiques façonnés à la roue.

Fig. 12. Des vestiges conservés dans la terre de la palissade du mont. Détail de la section IV (a) le carosse 1 (b).

Fig. 13. Tombeau sarmatique à inventaire de source romaine, découvert dans l'enveloppe d'un tumulus hallstattien auprès du „Troien“ au point Hrițeni, recherché par Nicolae Zaharia, Emilia Zaharia et Filaret Aprotosoiaie en 1973(1). Le „Troien“ au long de la partie Valea Hotarului—Hrițeni(2). Le „Troien“, coupé d'un canal d'irrigation (1979) au côté Movila Hrițeni(3).

### DES PLANCHES

Pl. I. Le „Troien“ II. Le mur d'est de la section I (1977).

Pl. II. Le „Troien“ I. Le mur de nord de la section IV (1979).

Pl. III. Les vestiges de la palissade du „Troien“ I, trouvés dans la carreau 1 de la section IV (1979).

Pl. IV. La reconstitution du *Mont du Troien* au point Valea Hotarului.